

Ariel



User's Manual

ENGLISH

The information in this manual may be modified without prior notice.

The manufacturer cannot be held responsible if there is a partial discrepancy between the manual and the product it describes, or if accidental damage occurs due to use of this manual and product.

The manual and software provided are protected by Copyright law, and may neither be copied nor distributed in any way for any purpose. This manual is subject to the terms and conditions to be found in the installation program which you are required to accept before use. Use of the software and its documentation is intended for a single product and for private use only. Commercial use is strictly forbidden. Violation of these regulations may result in prosecution by law and any prosecuted persons being held financially liable for any inconvenience and loss to the copyright owner.

Copyright 2003, 2004, Amptek Technologies Inc. All rights reserved.
April 2004 edition.

Similarly, the product names indicated in this manual for identification purposes may be commercial brands, registered or not by their respective companies.

Table of Contents

Table of Contents	4
Foreword.....	5
Box contents	5
Technical assistance.....	5
Knowledge required	5
System requirements	6
Overview.....	7
Installing the Ariel ADSL modem.....	8
Warning.....	8
Installing the software drivers	9
Creating your own service configuration file with ACE	13
Connecting to the Internet	16
ADSL line synchronization.....	16
Establishing connection with service provider	17
Uninstalling the drivers	19
Limited Warranty.....	21

Foreword

Congratulations on your purchase of an Ariel ADSL modem from Amptek Technologies Inc. Ariel enables high speed, "always-on" Internet access using Asymmetric Digital Subscriber Line (ADSL) technology, while providing easy plug-and-play setup and installation through a Universal Serial Bus (USB) port.

This User's Manual provides detailed instructions for installing your Ariel ADSL modem, drivers, and setting up your ADSL connection.

Before using it, you will require an account subscription with an ADSL service provider.

Box contents

The Ariel ADSL modem package should contain the following items:

- Ariel USB bus-powered ADSL modem.
- CD-ROM containing the software drivers, utilities, and this document in PDF format.
- Type A-to-B USB cable.
- Telephone cable with RJ-11 plugs.

Note: Should any of these items be missing or damaged, please contact your reseller immediately.

Technical assistance

Ariel and its documentation are designed to be as simple as possible, so that they can be used not only by professionals but also by individual users at home.

Please follow the step-by-step instructions in this User's Manual. If problem arises:

- If you are not sure you have installed the Ariel drivers correctly, do not hesitate to uninstall and start the installation again from the beginning.
- If the problems persist, write down the actions you performed and the results they produced, then contact your dealer and provide this information. Your dealer will either assist you directly or put you in contact with the appropriate service if unable to solve the problem.

Note: Users are encouraged to visit <http://www.amptek-tech.com> for more product news and driver updates. Users in the UK can visit <http://www.amptek-tech.co.uk> for country-specific assistance.

Knowledge required

In this User's Manual, we assume that you are already familiar with the Microsoft® Windows user interface, commands and utilities. We will therefore not go over these points. If necessary, please refer to the Windows manual or the Windows on-line help.

Prior knowledge of telecommunications is not necessary when using the Ariel ADSL modem. However, depending on your service provider, some network parameters might be required during the setup process. Users should contact their service provider for details.

System requirements

Your PC must have the following minimum requirements:

1. 166MHz Intel® Pentium processor
2. 32Mbytes of RAM
3. CD-ROM drive
4. Microsoft® Windows 98 SE, Me, 2000, or XP
5. 1 available USB port (USB 1.1 or 2.0).

Overview

Ariel is an USB bus-powered ADSL modem, meaning it obtains its power from your PC through the USB connector. No external AC/DC adaptor is required.

The front of the Ariel ADSL modem consists of 2 status indicators.



Indicator	Status	Meaning
ADSL	On	ADSL connection is synchronized
	Off	ADSL connection is not present
	Flash	Transmit/Receive data
PC	On	PC is connected
	Off	PC is disconnected

The back of the Ariel ADSL modem consists of one USB Type 'B' connector (**PC**) for connection to your computer and one RJ-11 connector (**ADSL**) for your ADSL line.



Installing the Ariel ADSL modem

This section contains a detailed description of the installation procedure for the Ariel ADSL modem. We recommend that you follow the installation steps in order.

Before beginning, deactivate any software that might disrupt the installation procedure, such as anti-virus products. Close all opened applications.

Warning

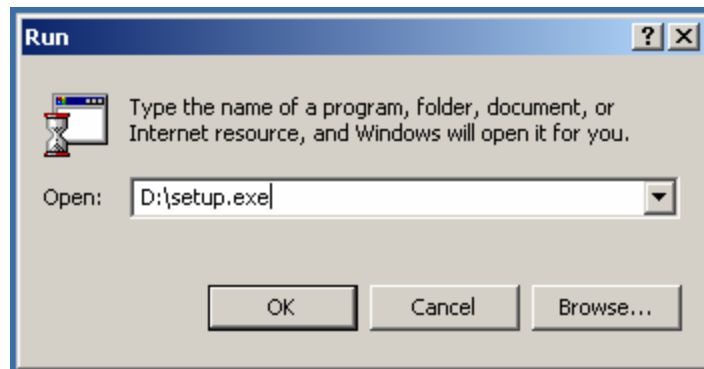
Do not connect your Ariel ADSL modem to your PC prior to installing the required software drivers. The installation software will notify you when to connect your modem.

Note: Make sure any other communication device, such as a telephone or fax machine, which uses the same telephone line, is connected to that line through an ADSL/POTS filter to avoid interference.

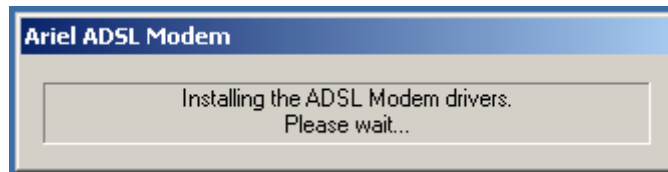
Installing the software drivers

Note: Depending on your initial configuration, your Windows CD-ROM may be required during the driver installation.

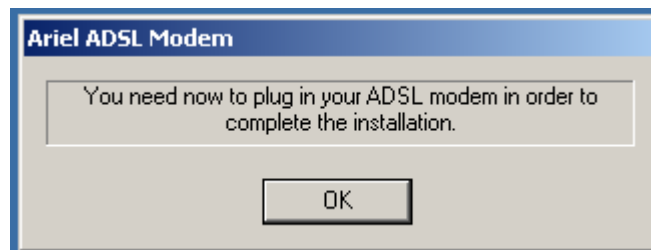
1. Insert the CD provided with the Ariel modem into your CD-ROM drive. Click on **Start**, then on **Run**. Type in **D:\setup.exe** where D: is your CD-ROM drive. Click on **OK** to start.



2. Follow the instructions on the screen. The program will guide you through the installation.



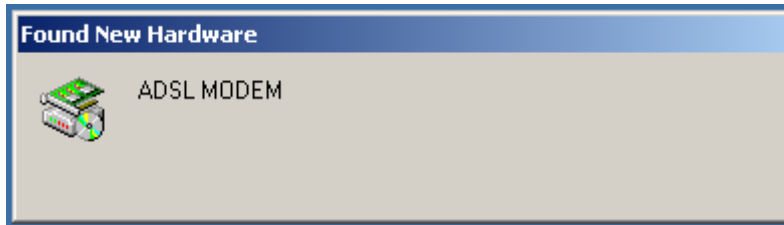
3. You will be asked to connect your ADSL modem to your PC during the installation.



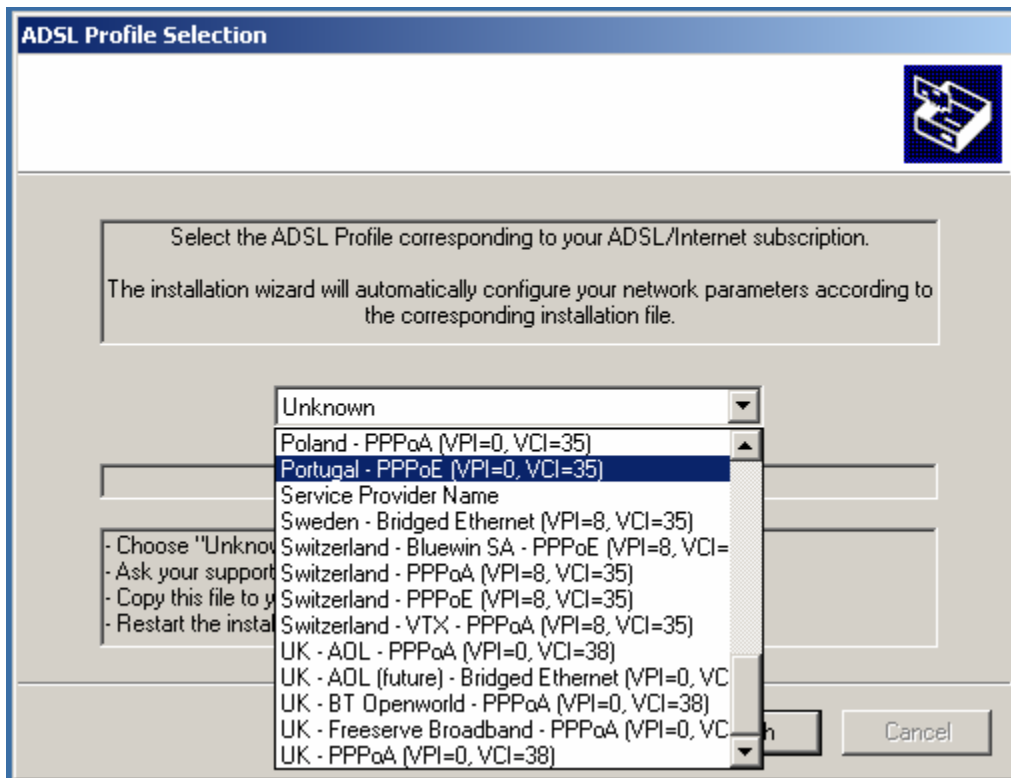
To connect your modem:

- Connect one end of the USB cable to an unused USB port on your PC and the other end of the cable to the connector labeled as **PC** at the back of the modem.
- Connect one end of the RJ-11 cable to your telephone jack and the other end to the connector labeled as **ADSL**.

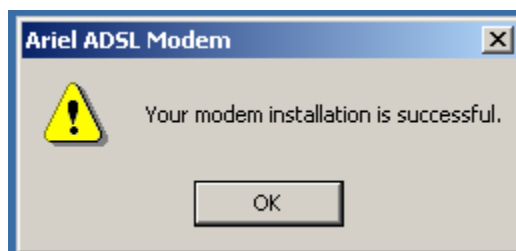
Installation will continue once the modem is detected.



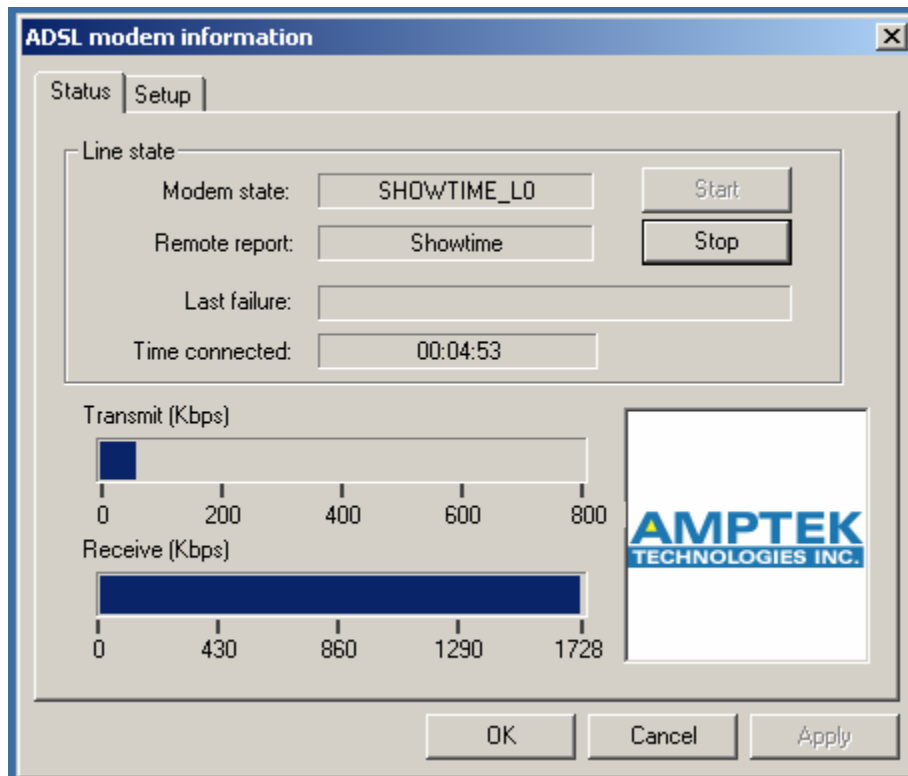
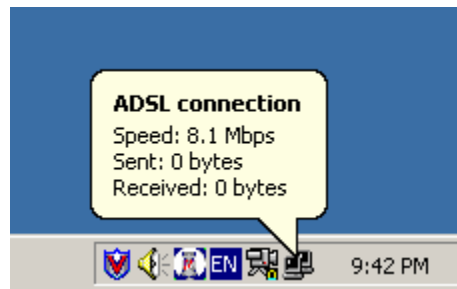
4. During the installation, an **ADSL Profile Selection** window will appear. You will be asked to select an appropriated ADSL profile that describes your ADSL connection. For example, in the UK you would typically use **"UK PPPoA (VPI=0, VCI=38)"**. Pull down the list and select the one that exactly matches to your ADSL service. Choose **"Unknown"** if none of the profiles provided on the CD matches with your ADSL service and contact your ADSL service provider to provide an ADSL installation file (.ins file). Alternatively, you can create your own ADSL installation file using the ACE utility. More details about the ACE utility are given in the next section.



5. Click on **Finish** to complete the installation.

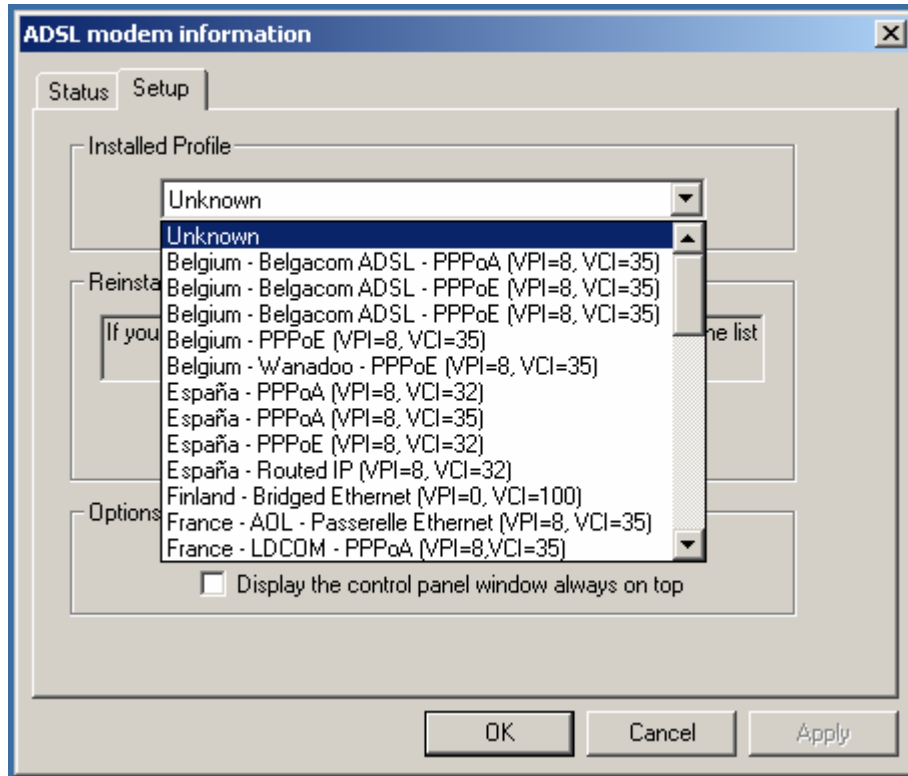


6. Once the modem is installed successfully, an **ADSL Connection** icon will appear in the Windows system tray. You can double-click on the icon to open the **ADSL Modem Information** window.



The **ADSL Modem Information** window shows you the status of your ADSL connection. When there is data being transmitted or received through the ADSL line, the actual data rates will be displayed in the window.

7. Clicking upon the **Setup** tab will bring up the ADSL Profile information. You can change and reinstall your ADSL profile here if necessary.

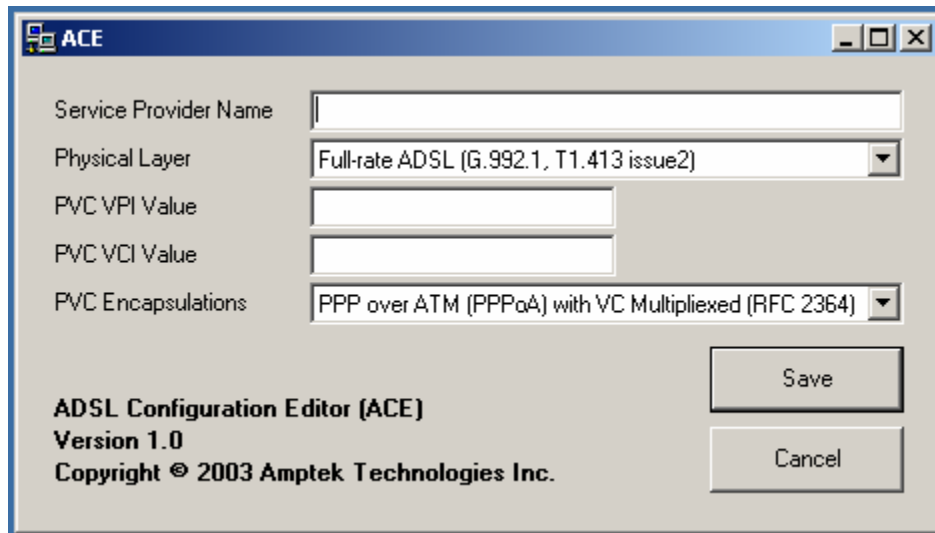


Creating your own service configuration file with ACE

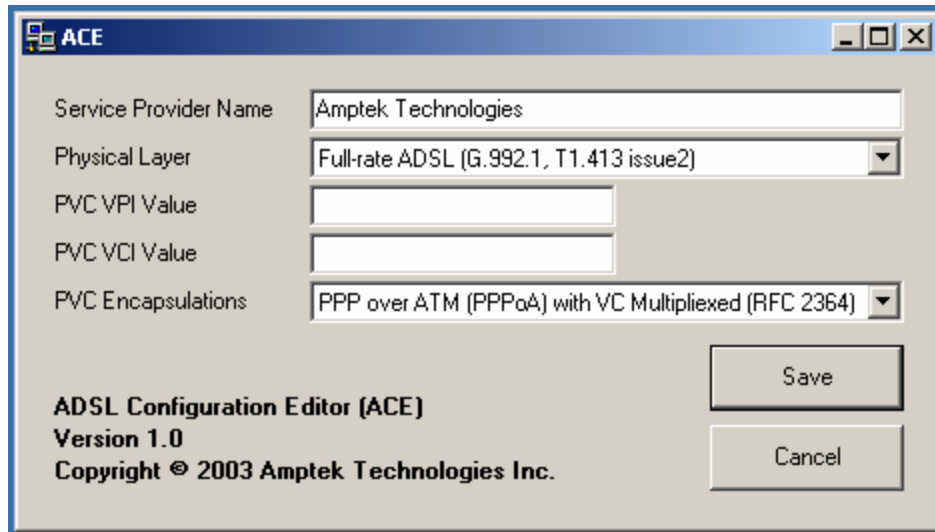
If your ADSL service provider did not provide you with an ADSL installation file (.ins file), you can create your own according to the connection information obtained from your service provider.

ACE stands for ADSL Configuration Editor. It is a utility which helps users to easily create their own installation files. An .ins file will be created in the default directory automatically. A new Internet service provider profile will appear next time you open the **ADSL Modem Information** window.

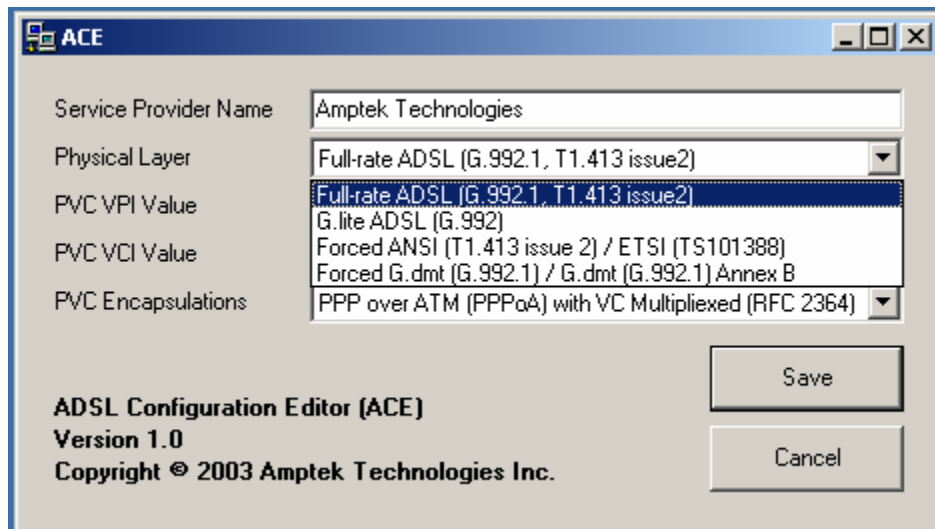
1. Click on **Start**, then on **Run**.
2. Type in **D:\ACE.exe** where D: is your CD-ROM drive.
3. Click on **OK** to continue.
4. A copyright window will appear for approximately 5 seconds. An installation window will follow after that.



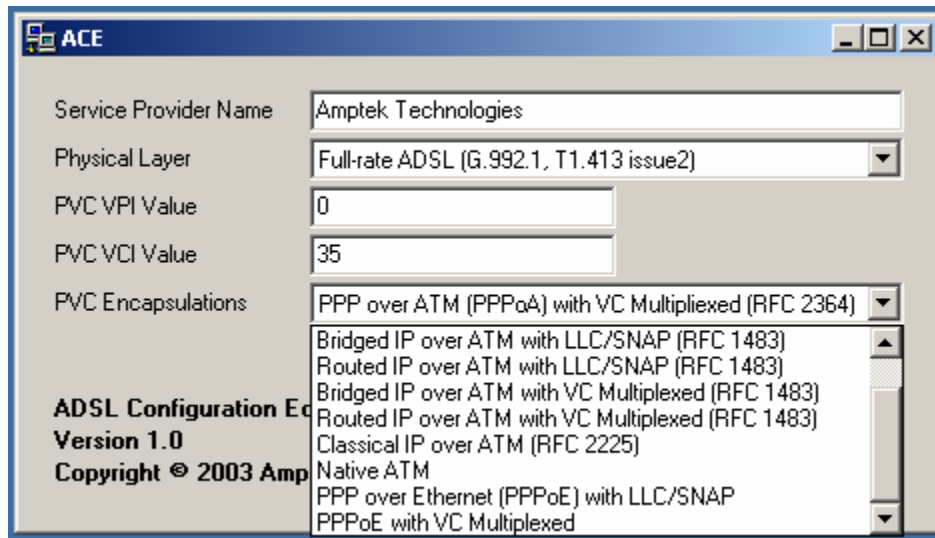
5. Type in your **Service Provider Name**. For example, Amptek Technologies.



6. Pull down the **Physical Layer** field and select one of the four options.

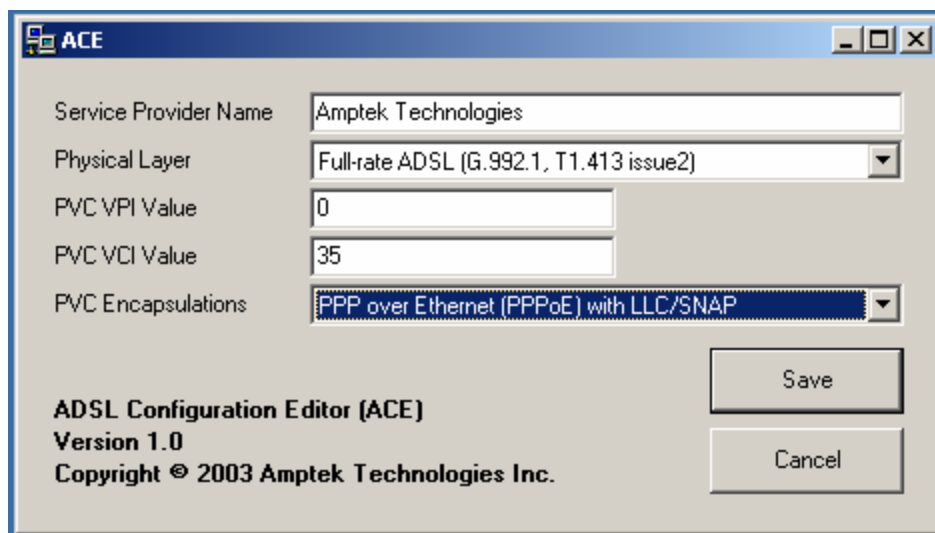


7. Enter the **VPI** and **VCI** value. For example, in Canada VPI = 0 and VCI = 35. (In the UK, the most likely values are VPI = 0, VCI = 38).
8. Pull down the **PVC Encapsulations** field and select one of the ten options.



For most PPPoE connections, choose **PPP over Ethernet (PPPoE) with LLC/SNAP**.

9. Click on **Save** to finish.



A CUSTOM.INS file will be created automatically in the default directory.

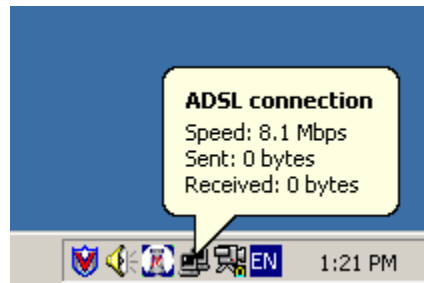
10. Double-click on the **ADSL Connection** icon in the system tray.
11. When the **ADSL Modem Information** window appears, click upon the **Setup** tab.
12. Pull down the **Installed Profile** and select the profile you have just created. Click on **Reinstall** to complete the installation.

Connecting to the Internet

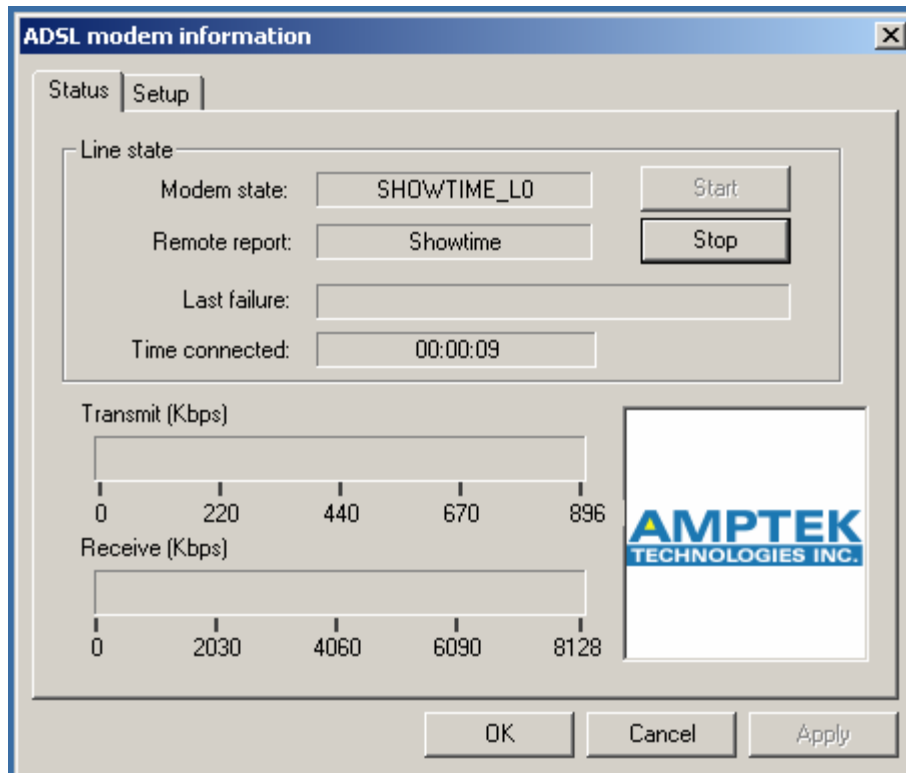
ADSL line synchronization

Before establishing the ADSL connection to your service provider, you must ensure that connection to your local telephone exchange has successfully synchronized. You can always double check the connection as follows:

1. Double-click on the **ADSL Connection** icon in the system tray.

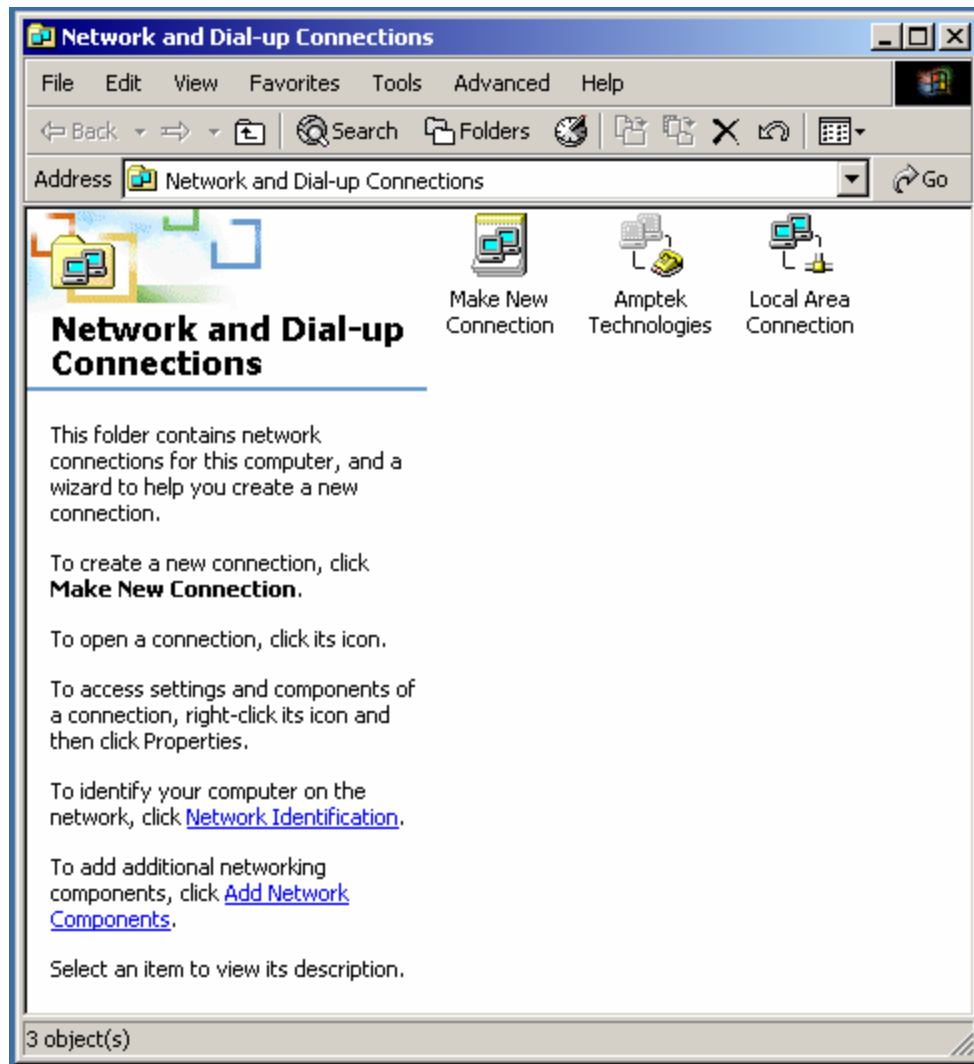


2. The **ADSL Modem Information** window indicates that the modem is in **SHOWTIME_LO** state, meaning the ADSL line is synchronized.

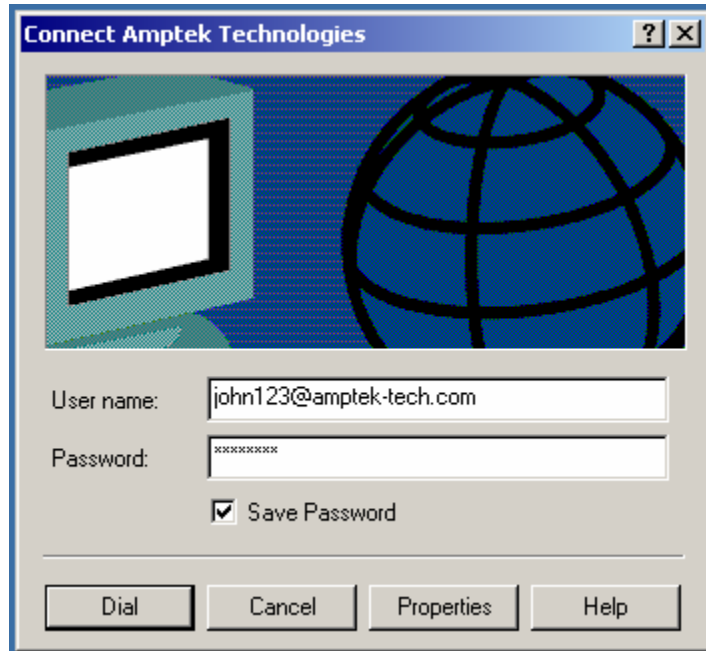


Establishing connection with service provider

1. Ensure that the ADSL connection is synchronized (see previous section).
2. Open the Windows **Dial-Up Networking** (in Windows 98/Me), **Network and Dial-up Connections** (in Windows 2000), or **Network Connections** (in Windows XP).
3. Double-click on your ADSL service provider icon (e.g. Amptek Technologies).

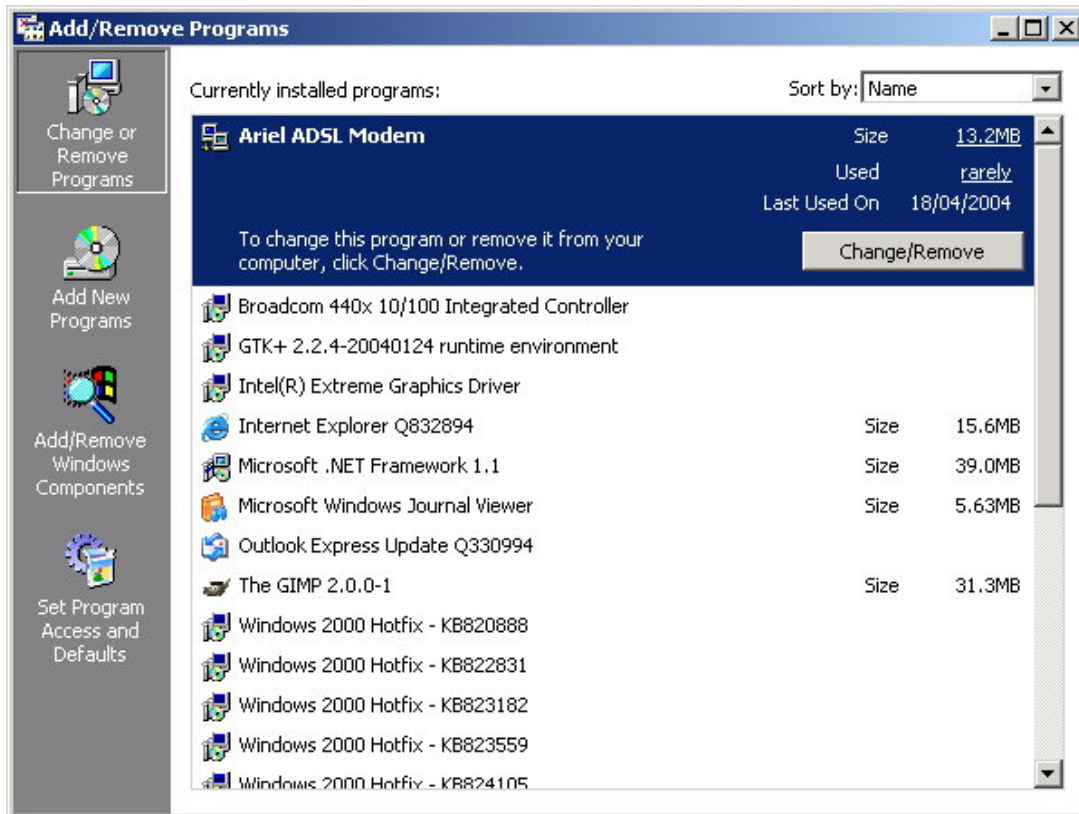


4. Enter the **User name** and **Password** for your account. Click on **Dial**.

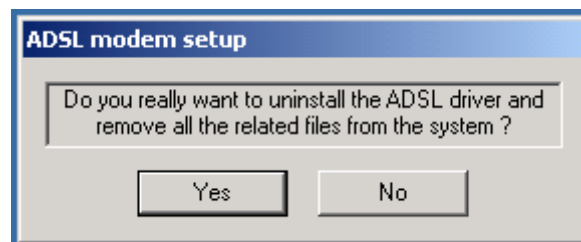


Uninstalling the drivers

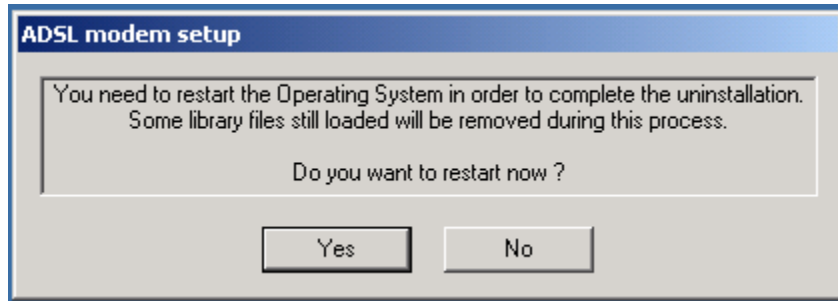
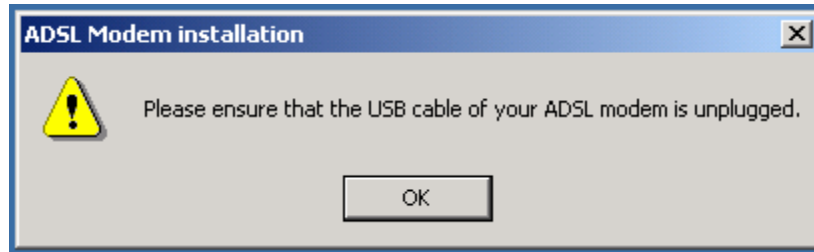
1. Open the Windows **Control Panel** and select **Add/Remove Programs**.
2. Select **Ariel ADSL Modem** from the **Currently installed programs** list, and then click on **Change/Remove**.



3. Windows is ready to uninstall the ADSL driver, click on **Yes**.



4. You will be asked to disconnect the modem from the PC. Windows then requires the computer to be restarted, click on **Yes**.



Limited Warranty

Thank you for selecting Amptek products.

Subject to the provisions described below, this Amptek product is protected for five (5) years against defects in material and workmanship.

Should a product fail to perform as described within the warranted period, it will be repaired or replaced with the same or functionally equivalent product by Amptek, at its discretion, free of charge provided you: (1) have, within 30 days of the original date of purchase, completed and returned the Owner Registration Card, (2) return the failed product to Amptek with shipping charge prepaid, and (3) provide Amptek with proof of the original date of purchase. Repaired or replacement products will be returned to you with shipping charges prepaid.

Replacement products may be refurbished or contain refurbished materials. If Amptek, by its sole determination, is unable to repair or replace the defective product, it will refund the depreciated purchase price of the product.

This warranty does not apply if, in the judgment of Amptek, the product fails due to (1) damage from shipment, handling, or storage, (2) neglect, fire, water, lightning or other acts of nature, (3) accident, abuse or misuse, (4) if it has been used or maintained in a manner not conforming to product manual instructions, (5) has been modified in any way, (6) has had any serial number removed or defaced, or (7) normal wear and tear. Repair or attempted repair by anyone other than Amptek or an authorized agent will void this warranty. The maximum liability of Amptek under this warranty is limited to the purchase price of the product covered by the warranty.

Prior to returning any defective product, the end customer or the reseller from whom the end customer originally purchased the product must obtain a Return Material Authorization (RMA) number from Amptek. All defective products should be returned to Amptek with shipping charges prepaid. Amptek will not accept collect shipments.

Except as specifically provided in this agreement or as required by law, the warranties and remedies stated above are exclusive and in lieu of all others, oral or written, express or implied. Any and all other warranties, including implied warranties of merchantability, fitness for a particular purpose and noninfringement of third party rights are expressly excluded. Amptek shall not under any circumstances be liable to any person for any special, incidental, indirect or consequential damages, including without limitation, damages resulting from use or malfunction of the products, loss of profits or revenues or costs of replacement goods, even if Amptek is informed in advance of the possibility of such damages.

TURKISH

Bu El Kitabı'ndaki bilgiler, önceden bildirimde bulunulmaksızın deęiřtirilebilir.

El Kitabı ile onun tanımladıęı ürün arasında kısmen bir farklılık olursa ya da kazaen bu El Kitabı'nın ve ürünün kullanımından kaynaklı bir hasar oluşursa üretici sorumlu tutulamaz.

Modemle birlikte gelen El Kitabı ve yazılım telif yasası ile korunmakta olup, hiçbir biçimde, hiçbir amaçla kopyalanamaz ya da dağıtılamaz. Bu El Kitabı, kurulum programındaki kullanım öncesinde kabul etmeniz gereken esas ve kořullara tabidir. Yazılımın ve yazılımla ilgili belgelerin kullanımı yalnızca tek bir ürün ve özel kullanım içindir. Ticari kullanım kesinlikle yasaktır. Bu kuralların ihlali, yasal soruřturmaya ve soruřturulan kiřilerin, telif hakkı sahibinin karřılařtıęı her türlü sorun ve kayıptan mali olarak sorumlu tutulmasıyla sonuçlanabilir.

Copyright 2003, 2004, Amptek Technologies Inc. Tüm hakları saklıdır.
Nisan 2004 baskısı.

Benzer biçimde bu El Kitabı'nda tanımlama amacıyla belirtilen ürün adları, ilgili řirketler tarafından tescilli olsun olmasın, ticari markalar olabilir.

İçindekiler

İçindekiler.....	24
Önsöz	25
Paket içerikleri.....	25
Teknik yardım	25
Bilgi Gereksinimi	25
Sistem Gereksinimleri	26
Genel Bakış	27
Ariel ADSL modem kurulması.....	28
Modem kurulması.....	28
Yazılım sürücülerinin kurulması.....	29
ACE ile kendi servis konfigürasyon dosyanızın oluşturulması	33
İnternete Bağlanma	36
ADSL hat senkronizasyonu.....	36
Servis sağlayıcıyla bağlantı kurma	37
Sürücülerin kaldırılması	39
Limited Warranty.....	41

Önsöz

Amptek Technologies Inc.'den bir Ariel ADSL modem aldığınız için teşekkürler. Ariel, bir yandan "Universal Serial Bus (USB)" (Evrensel Seri Veriyolu) portu üzerinden kolay bir tak ve çalıştır ayar ve kurulum sağlarken, bir yandan da "Asymmetric Digital Subscriber Line (ADSL)" (Asimetrik Dijital Abone Hattı) kullanmak suretiyle yüksek hızlı, "her zaman açık" internet erişimini olanaklı kılar.

Bu Kullanıcı El Kitabı, Ariel ADSL modeminizin, sürücülerin kurulması ve ADSL bağlantının ayarlanması konusunda ayrıntılı açıklamalar sunar.

Kullanmadan önce bir ADSL servis sağlayıcıda bir hesap aboneliğinizin olması gerekir.

Paket içerikleri

Ariel ADSL modem paketinin aşağıdaki kalemleri içermesi gerekir:

- Ariel ADSL modem
- Yazılım sürücülerini, olanakları ve PDF formatındaki bu belgeyi içeren CD-ROM.
- 6 ayak uzunluğunda, uzun tip, A'dan B'ye USB kablosu.
- RJ-11 kablo

Not: Bu kalemlerden herhangi biri eksik ya da hasarlıysa, lütfen hemen bayinizle bağlantı kurunuz.

Teknik yardım

Sadece profesyoneller tarafından değil, evdeki bireysel kullanıcılar tarafından da kullanılabilmeleri açısından Ariel ve onunla ilgili belgeler olabildiğince basit bir biçimde tasarlanmıştır.

Lütfen, bu Kullanıcı El Kitabı'ndaki açıklamaları adım adım izleyiniz. Sorun çıkarsa:

- Ariel sürücülerini doğru biçimde kurduğunuzdan emin değilseniz, sürücüyü kaldırıp, kurulumu yeniden baştan yapmakta tereddüt etmeyiniz.
- Sorunlar sürüyorsa, yaptığınız işleri ve bunun sonucunda oluşanları yazıp, bayinizle bağlantı kurunuz ve bu bilgileri iletiniz. Bayiniz ya size doğrudan yardım edecek ya da sorunu çözemiyorsa uygun servis ile bağlantı kurmanızı sağlayacaktır.

Not: Ürünler hakkında daha fazla haber ve sürücü güncellemeleri için kullanıcıların <http://www.amptek-tech.com> adresini ziyaret etmeleri önerilir.

Bilgi Gereksinimi

Bu Kullanıcı El Kitabı'nda, Microsoft® Windows kullanıcı arayüzünü, komutlarını ve olanaklarını zaten tanıdığınızı varsayıyoruz. Bu nedenle, bu noktaların üzerinden bir kez daha geçmeyeceğiz. Gerekirse lütfen Windows El Kitabı'na ya da Windows çalışırken yardım alma'ya başvurunuz.

Ariel ADSL modemi kullanırken, telekomünikasyon hakkında ön bilgi gerekmez. Ancak, servis sağlayıcınıza bağlı olarak, ayar işlemi sırasında bazı ağ parametreleri gerekli olabilir. Ayrıntılar için kullanıcıların servis sağlayıcı ile bağlantı kurmaları gerekir.

Sistem Gereksinimleri

PC'nizin aşağıdaki asgari kořullara sahip olması gerekir:

1. 166 MHz Intel® Pentium işlemci
2. 32 MB RAM
3. CD-ROM sürücü
4. Microsoft® Windows 98 SE, Me, 2000 ya da XP
5. 1 adet erişime açık USP port (US 1.1. ya da 2.0)

Genel Bakış

Ariel, enerjisini USB veri yolundan alan bir ADSL modemdir; bu, enerjisini USB konektör üzerinden PC'nizden aldığı anlamına gelir.

Ariel ADSL modem önünde 2 adet durum göstergesi vardır.



Gösterge	Durum	Anlamı
ADSL	Açık	ADSL bağlantı senkronize durumda
	Kapalı	ADSL bağlantı yok
	Yanıp sönüyor	Veri İletiyor/Alıyor
PC	Açık	PC bağlı durumda
	kapalı	PC bağlı değil

Ariel ADSL modem arkasında PC'nize bağlantı amaçlı bir USB 'B' Tipi konektör (**PC**) ile ADSL hattınıza bağlantı amaçlı bir RJ-11 konektör (**ADSL**) vardır.



Ariel ADSL modemin kurulması

Bu bölüm, Ariel ADSL modemin kurulum işleminin ayrıntılı bir açıklamasını içermektedir. Kurulum aşamalarını sırasıyla izlemenizi öneririz.

Başlamadan önce anti virüs ürünleri gibi, kurulum işlemi kesintiye uğratabilecek her türden yazılımı devre dışı bırakınız. Tüm açık uygulamaları kapatınız.

Modemin kurulması

Gerekli yazılım sürücülerini kurmadan Ariel ADSL modeminizi PC'nize bağlamayınız. Kurulum yazılımı, modeminizi ne zaman bağlayacağınızı size bildirecektir.

Modeminizi bağlamak için:

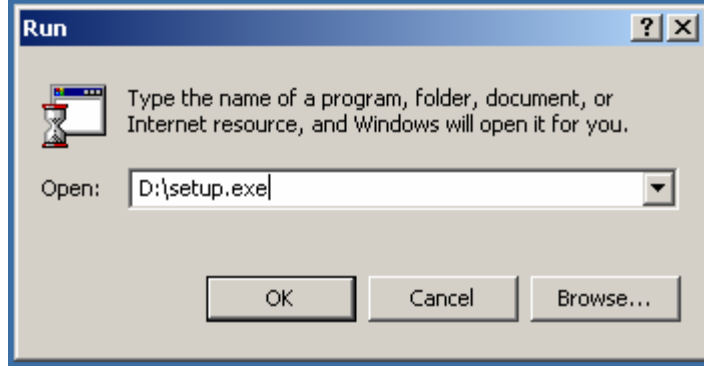
1. USB kablosunun bir ucunu PC'niz üzerindeki kullanılmayan bir USB portuna ve kablonun öbür ucunu da modemin arkasında **PC** olarak etiketlenmiş olan konnektöre bağlayınız.
2. RJ-11 kablosunun bir ucunu telefon jakınıza ve öbür ucunu da **ADSL** olarak etiketlenmiş olan konnektöre bağlayınız.

Not: Telefon ve faks makinesi gibi TÜM öbür iletişim cihazlarının POTS Filtreleri üzerinden aynı telefon hattına bağlanmış olduğundan emin olunuz.

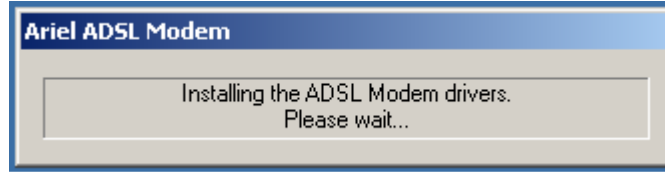
Yazılım sürücülerinin kurulması

Not: Başlangıçtaki konfigürasyonunuza bağlı olarak sürücü kurulumu sırasında Windows CD-ROM'unuz gerekli olabilir.

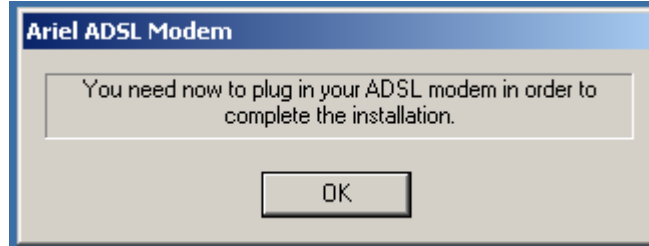
1. Modemle birlikte gelen CD'yi CD-ROM sürücünüze yerleştiriniz. Önce **Start**'ı (Başlat'ı) sonra **Run**'ı (Çalıştır'ı) tıklatınız. **D:\setup.exe** yazınız; buradaki D: CD-ROM sürücünüzdür. Başlamak için **OK**'i tıklatınız.



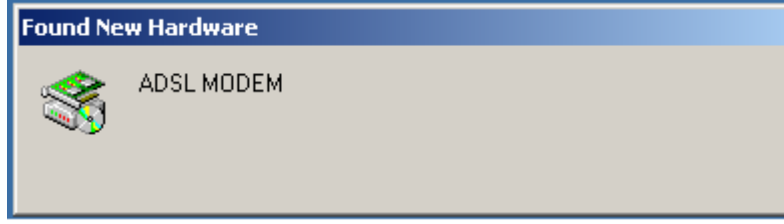
2. Ekrandaki açıklamaları izleyiniz. Kurulum boyunca program sizi yönlendirecektir.



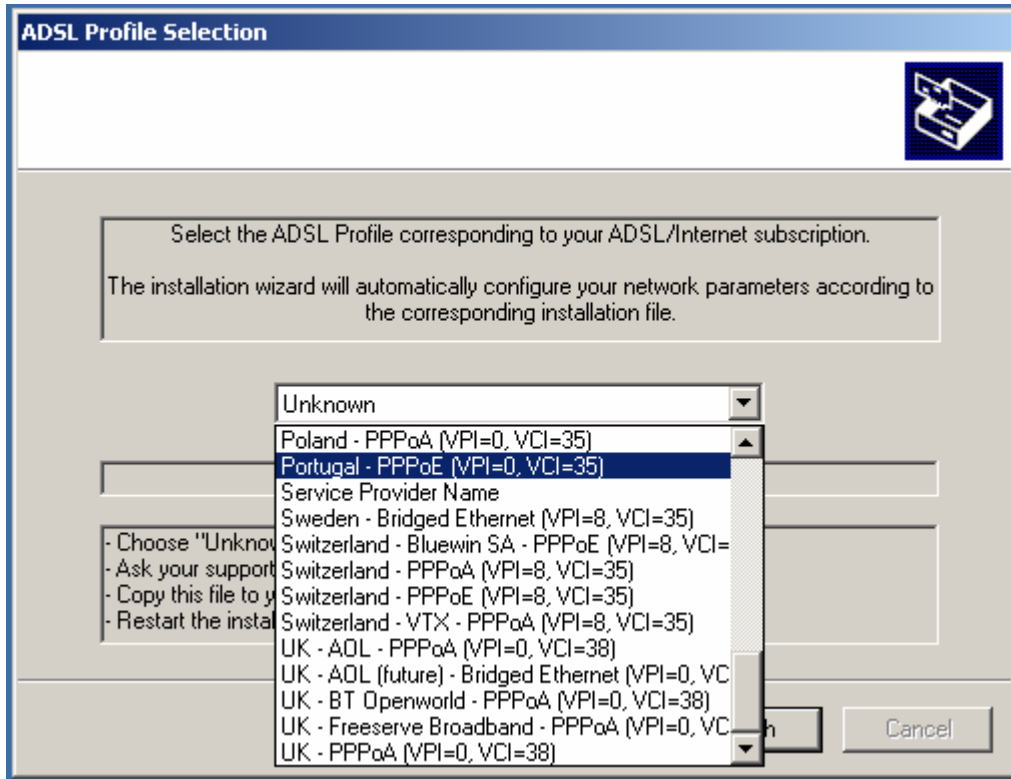
3. Kurulum sırasında ADSL modeminizi PC'nize bağlamanız istenecektir.



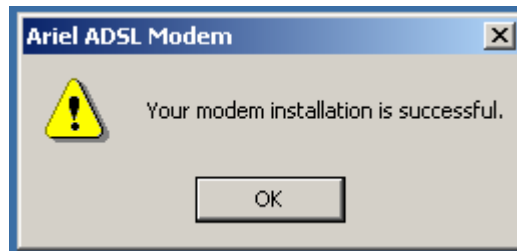
Modem bir kez algılandığında kurulum sürdürülecektir.



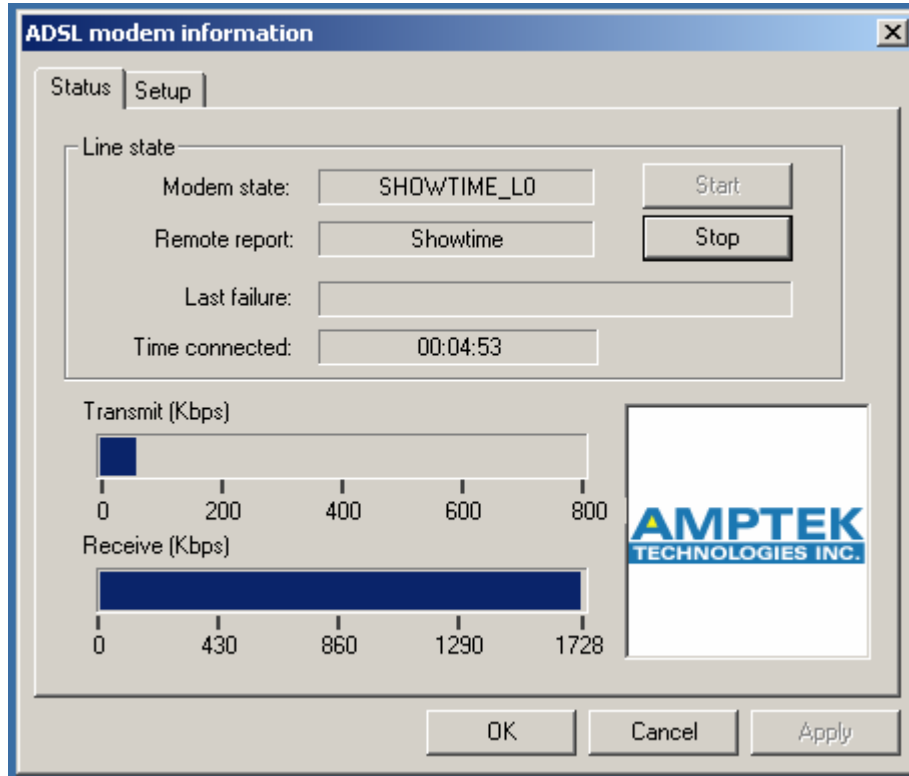
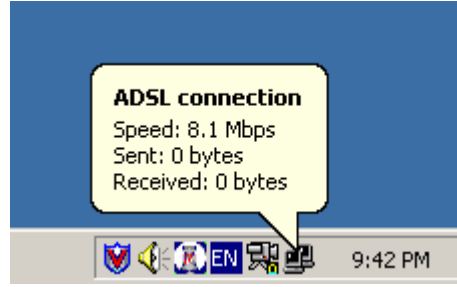
4. Kurulum sırasında bir **ADSL Profile Selection** (ADSL Profil Seçimi) penceresi belirecektir. ADSL bağlantınızı tanımlayan uygun bir ADSL profili seçmeniz istenecektir. Listeyi açıp ADSL servisimize tam olarak uyan bir profil arayınız. CD üzerinde gelen profillerden hiçbiri uymuyorsa "**Unknown**"u (Bilinmiyor'u) seçip, bir ADSL kurulum dosyası (.ins dosyası) sağlaması için ADSL servis sağlayıcınızla bağlantı kurunuz. Öbür yandan, ACE olanağını kullanarak kendi ADSL kurulum dosyanızı oluşturabilirsiniz. ACE olanağı hakkında daha fazlası bir sonraki bölümde açıklanmıştır.



5. Kurulumu tamamlamak için **Finish**'e (Bitti'ye) basınız.

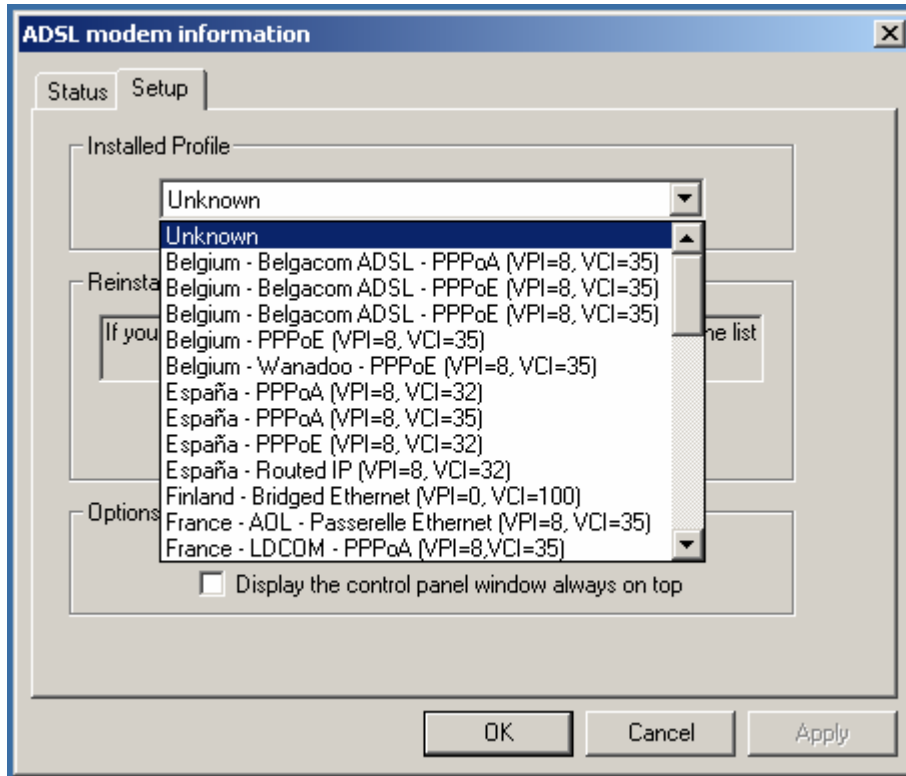


6. Modem bir kez başarıyla kurulduğunda, Windows sistem çubuğunda **ADSL Connection** (ADSL Bağlantısı) ikonu belirir. **ADSL Modem Information** (ADSL Modem Bilgileri) penceresini açmak için ikonu iki kez tıklatınız.



ADSL Modem Information penceresi size, ADSL bağlantınızın durumunu gösterir. ADSL hat üzerinden veri iletilirken ya da alınırken pencerede gerçek veri hızları görüntülenecektir.

7. **Setup** (Ayar) sekmesini tıkladığınızda, ADSL Profile bilgileri gelecektir. Gerekliyse ADSL profilinizi buradan değiştirebilir ve yeniden kurabilirsiniz.

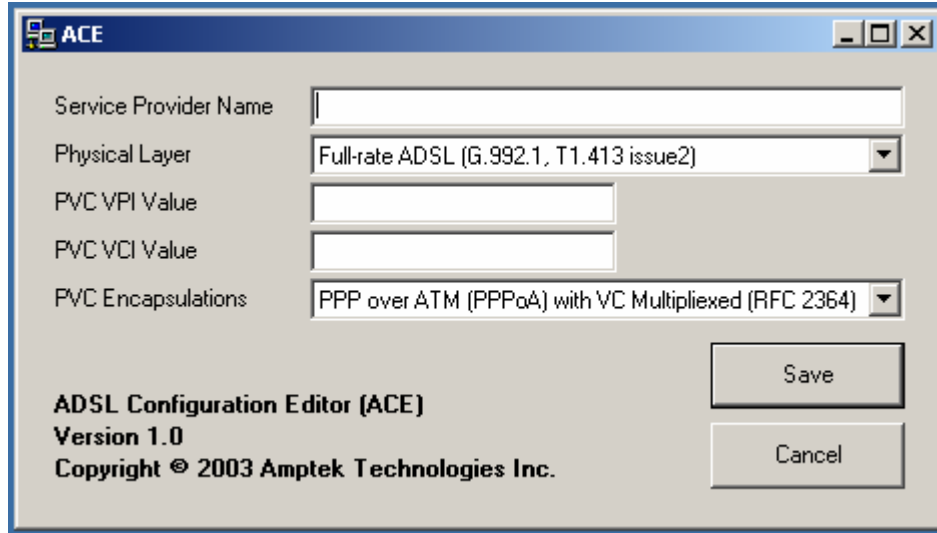


ACE ile kendi servis konfigürasyon dosyanızın oluşturulması

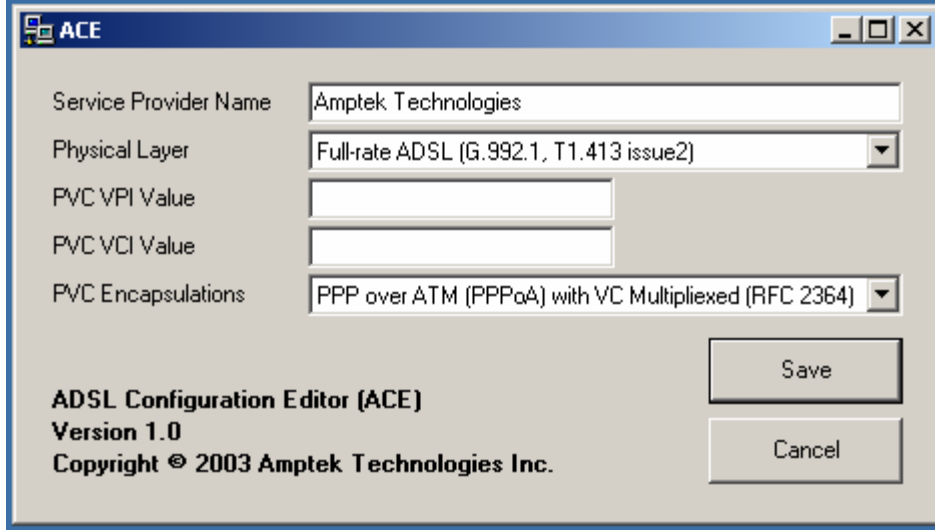
ADSL servis sağlayıcınız size bir ADSL kurulum dosyası (.ins dosyası) sağlamazsa, servis sağlayıcınızdan edindiğiniz bağlantı bilgilerine göre kendi dosyanızı oluşturabilirsiniz.

ACE, "ADSL Configuration Editor" (ADSL Konfigürasyon Düzenleyicisi) anlamına gelir. Kullanıcılara kendi kurulum dosyalarını kolaylıkla oluşturmalarında yardımcı olan bir araçtır. Varsayımsal dizinde otomatik olarak bir .ins dosyası oluşturulacaktır. **ADSL Modem Information** penceresini bir dahaki açışınızda yeni bir internet servis sağlayıcı profili belirecektir.

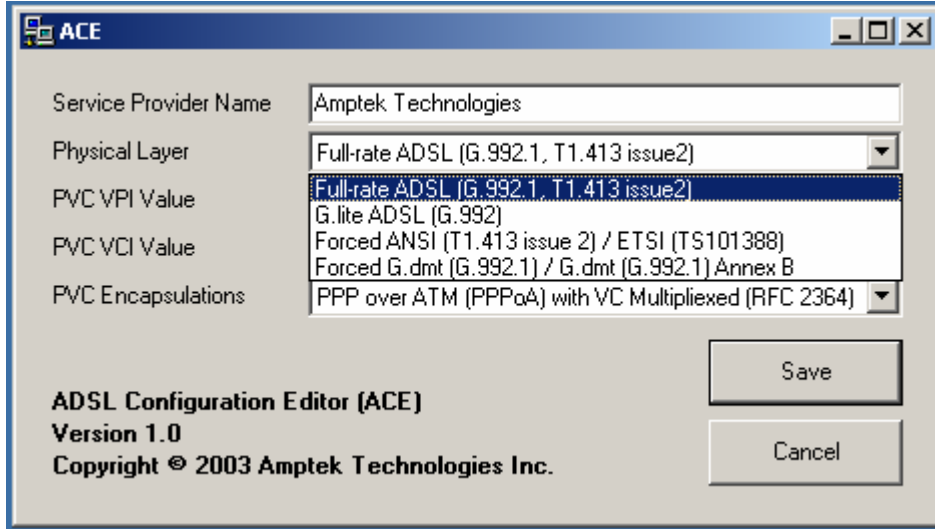
1. Önce **Start**'ı sonra **Run**'ı tıklatınız.
2. **D:\ACE.exe** yazınız; buradaki D: CD-ROM sürücünüzdür.
3. Başlamak için **OK**'i tıklatınız.
4. Yaklaşık 5 saniye süre ile bir telif hakkı penceresi belirecektir. Bunun arkasından bir kurulum penceresi gelecektir.



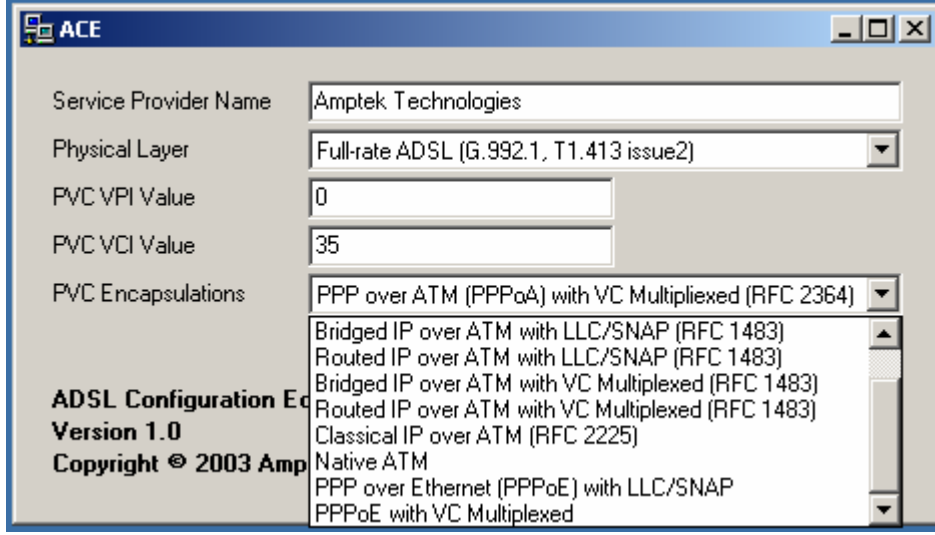
5. **Servis Provider Name**'i (Servis Sağlayıcının Adı'nı) yazınız. Örneğin; Amptek Technologies



6. **Physical Layer** (Fiziksel Katman) alanını açıp dört seçenekten birini seciniz.

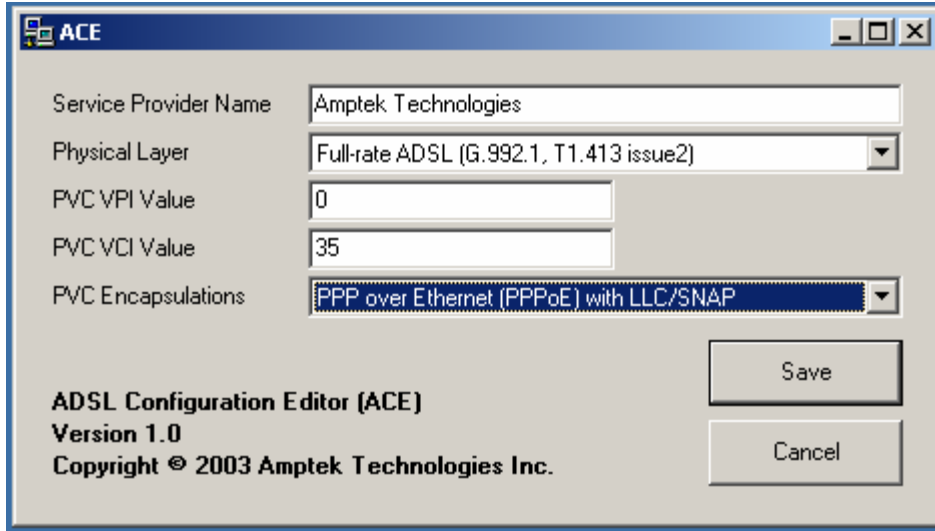


7. **VPI** ve **VCI** değerini giriniz. Örneğin; VPI=0, VCI=35.
8. **PVC Encapsulations** (PVC Kapsamları) alanını açıp, on seçenekten birini seçiniz.



Çoğu PPPoE bağlantısı için, **PPP over Ethernet (PPPoE) with LLC/SNAP**'i seçiniz.

9. Bitirmek için **Save**'i (Kaydet'i) tıklatınız.



Varsayımsal dizinde otomatik olarak bir CUSTOM.INS dosyası oluşturulacaktır.

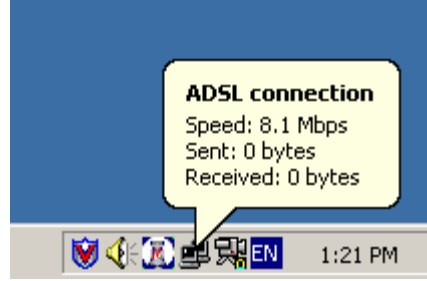
10. Sistem çubuğundaki **ADSL Connection** ikonunu iki kez tıklatınız.
11. **ADSL Modem Information** penceresi belirir. **Setup** sekmesini tıklatınız.
12. **Installed Profile**'ı (Kurulu Profil'i) açıp, henüz oluşturduğunuz servis sağlayıcıyı seçiniz. Kurulumu tamamlamak için **Reinstall**'u (Yeniden Kur'u) tıklatınız.

İnternete Bağlanma

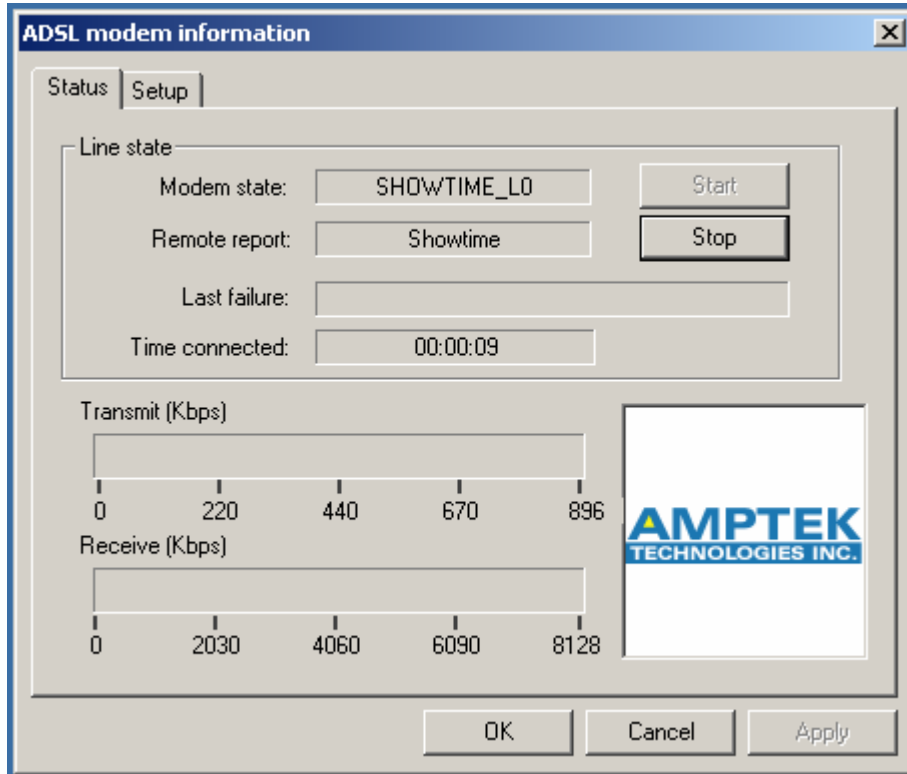
ADSL hat senkronizasyonu

Bağlantıyı açmadan önce ADSL bağlantı ile doğru senkrenizasyon sağladığınızdan emin olmalısınız. Her zaman bağlantıyı aşağıdaki gibi iki kez kontrol edebilirsiniz.

1. Sistem çubuğundaki **ADSL Connection** ikonunu iki kez tıklatınız.

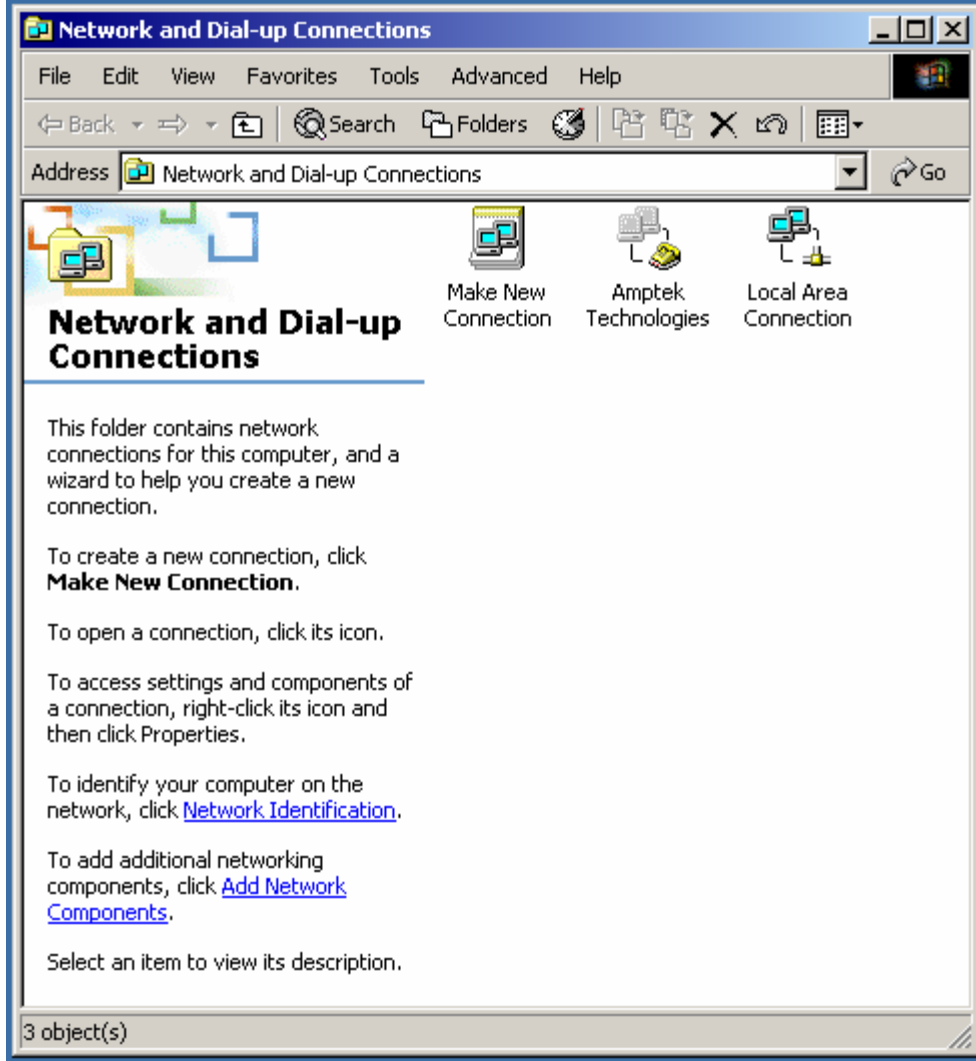


2. **ADSL Modem Information** penceresi, modeminizin **SHOWTIME_LO** durumunda olduğunu gösterir, ki bu da ADSL hattınızın senkronize olduğu anlamına gelir.

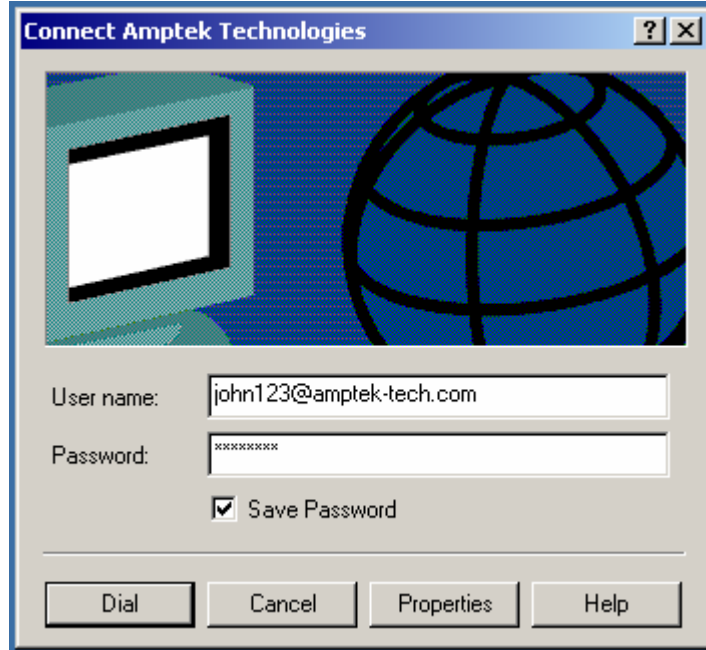


Servis sağlayıcıyla bağlantı kurma

1. ADSL bağlantısının senkronize olduğundan emin olunuz (önceki bölüme bakınız).
2. Windows **Dial-Up Networking**'i (Çevirmeli Ağ'ı) (Windows 98/Me'de) ya da **Network and Dial-Up Connections**'i (Ağ ve Çevirmeli Bağlantılar'ı) (Windows 2000'de) açınız.
3. ADSL servis sağlayıcı ikonunuzu (örneğin; Amptek Technologies) iki kez tıklatınız.

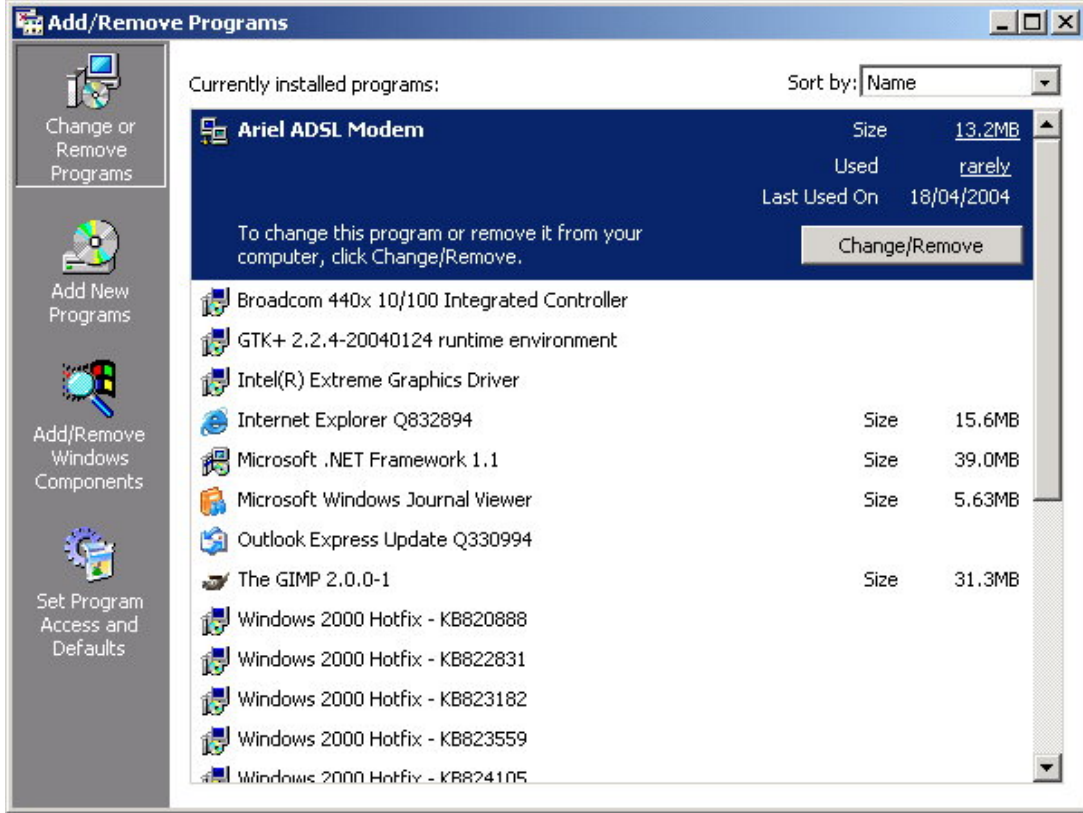


4. Hesap için **User name**'i (Kullanıcı adı'nı) ve **Password**'ü (Şifre'yi) giriniz. **Dial**'i (Çevir'i) tıklatınız.

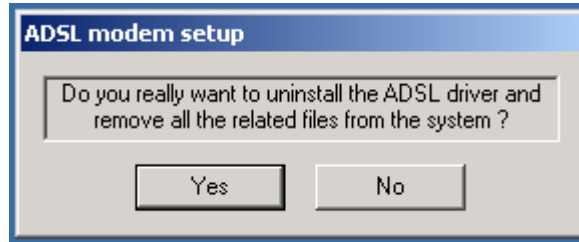


Sürücülerin kaldırılması

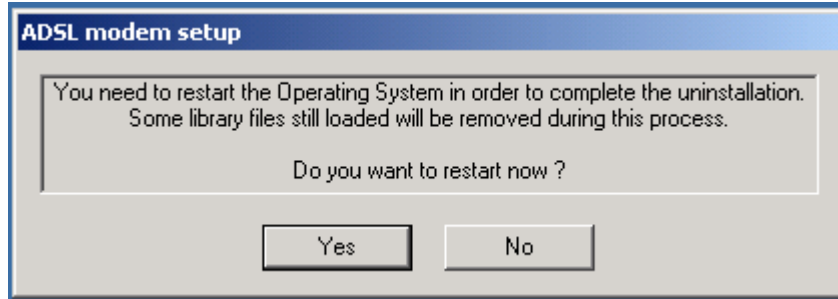
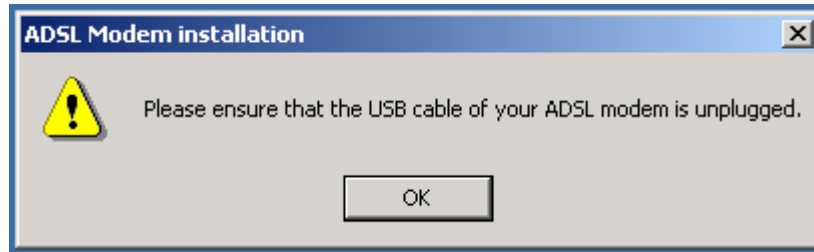
1. Windows **Control Panel**'i (Denetim Masası'nı) açıp, **Add/Remove Programs**'i (Program Ekle/Kaldır'ı) seçiniz.
2. **Currently installed programs** (Şu anda yüklü programlar) listesinden, **ADSL modem**'i seçiniz, sonra **Change/Remove**'u (Değiştir/Kaldır'ı) tıklatınız.



3. Windows, ADSL sürücüyü kaldırmaya hazır durumdadır; **Yes**'i tıklatınız.



4. Modeminizin PC ile bağlantısının kesilmesi istenecektir. Windows daha sonra sistemi yeniden başlatmaya gerek duyacaktır; **Yes**'i tıklatınız.



Limited Warranty

Thank you for selecting Amptek products.

Subject to the provisions described below, this Amptek product is protected for five (5) years against defects in material and workmanship.

Should a product fail to perform as described within the warranted period, it will be repaired or replaced with the same or functionally equivalent product by Amptek, at its discretion, free of charge provided you: (1) have, within 30 days of the original date of purchase, completed and returned the Owner Registration Card, (2) return the failed product to Amptek with shipping charge prepaid, and (3) provide Amptek with proof of the original date of purchase. Repaired or replacement products will be returned to you with shipping charges prepaid.

Replacement products may be refurbished or contain refurbished materials. If Amptek, by its sole determination, is unable to repair or replace the defective product, it will refund the depreciated purchase price of the product.

This warranty does not apply if, in the judgment of Amptek, the product fails due to (1) damage from shipment, handling, or storage, (2) neglect, fire, water, lightning or other acts of nature, (3) accident, abuse or misuse, (4) if it has been used or maintained in a manner not conforming to product manual instructions, (5) has been modified in any way, (6) has had any serial number removed or defaced, or (7) normal wear and tear. Repair or attempted repair by anyone other than Amptek or an authorized agent will void this warranty. The maximum liability of Amptek under this warranty is limited to the purchase price of the product covered by the warranty.

Prior to returning any defective product, the end customer or the reseller from whom the end customer originally purchased the product must obtain a Return Material Authorization (RMA) number from Amptek. All defective products should be returned to Amptek with shipping charges prepaid. Amptek will not accept collect shipments.

Except as specifically provided in this agreement or as required by law, the warranties and remedies stated above are exclusive and in lieu of all others, oral or written, express or implied. Any and all other warranties, including implied warranties of merchantability, fitness for a particular purpose and noninfringement of third party rights are expressly excluded. Amptek shall not under any circumstances be liable to any person for any special, incidental, indirect or consequential damages, including without limitation, damages resulting from use or malfunction of the products, loss of profits or revenues or costs of replacement goods, even if Amptek is informed in advance of the possibility of such damages.